

SUR UNE COLLECTION DE CRUSTACÉS (STOMATOPODES)
RECUEILLIS PAR M^{me} PRUVOT SUR LES COTES
DE LA NOUVELLE-CALÉDONIE,

PAR M. CH. GRAVIER.

Au cours de ses recherches fauniques en Nouvelle-Calédonie, M^{me} Pruvot a recueilli (à l'île des Pins) une collection intéressante de Crustacés en bon état de conservation qu'elle a bien voulu offrir au Muséum. Parmi ces Crustacés, se trouvent un certain nombre de Stomatopodes dont quelques-uns appartiennent à des espèces non encore représentées dans nos collections. Tous se rapportent au genre *Gonodactylus* Latreille. Ils se rangent dans cinq espèces déjà connues ; mais les exemplaires rapportés à l'une d'elles diffèrent nettement du type fondamental et des deux variétés décrites jusqu'ici ; ils ont nécessité la création d'une variété nouvelle.

GONODACTYLUS CHIRAGRA (Fabricius) (1).

De cette espèce polymorphe très répandue dans la région indo-pacifique, M^{me} Pruvot a rapporté huit exemplaires de longueurs diverses, comprises entre 14 et 65 millimètres. Suivant St. Kemp, il est des individus qui dépassent 10 centimètres de longueur. Tous les exemplaires de l'île des Pins sont de la forme élancée, typique. La coloration, ou du moins, ce qu'il en reste chez ces spécimens conservés dans l'alcool, est assez variable.

GONODACTYLUS DEMANI Henderson (2)

var. **pruvotæ** nov. var.

Le plus grand des quatre individus rattachés à cette espèce de Henderson, mesure 20 millimètres de longueur ; le plus petit, 12 millimètres. Leur forme générale assez grêle, les caractères de la carapace et ceux du rostre, leur telson armé de spinules les

(1) Pour la bibliographie très copieuse de cette espèce, voir STANLEY KEMP : An Account of the Crustacea Stomatopoda of the Indo-Pacific Région (*Mem. Ind. Museum*, Calcutta, 1913, vol. IV, I).

(2) STANLEY KEMP, *loc. cit.*, p. 164.

rangent dans le groupe dont le *Gonodactylus demani* Henderson est le type. Mais l'aspect général du telson est si différent de celui que représentent les figures 109, 110, 111, pl. IX du mémoire de Stanley Kemp, qu'on doit créer, pour ces Stomatopodes, une variété nouvelle pour laquelle je propose le nom de *pruvotæ* en l'honneur de M^{me} Pruvot, qui les a recueillis en Nouvelle-Calédonie.

Sur sa face dorsale, le telson est bombé et très consistant, à cause

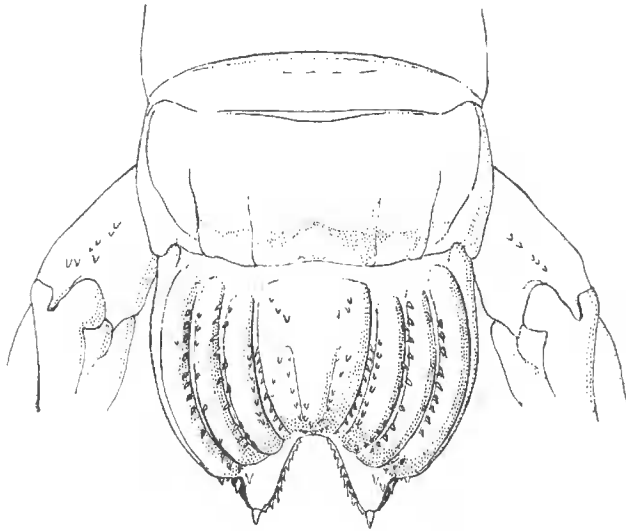


Fig. 1. — *Gonodactylus demani* Henderson var. *pruvotæ*.

de l'épaisseur de la chitine qui le recouvre. De chaque côté de la saillie médiane, la plus convexe et de beaucoup la plus large, se montrent quatre saillies en forme de côtes séparées l'une de l'autre par des sillons assez profonds, diminuant un peu de largeur dans leur région distale et s'avancant en arrière un peu plus loin que la saillie médiane qu'elles encadrent en arrière. Les deux côtes latérales, vues dorsalement et par conséquent en raccourci, paraissent bien moins développées que les autres.

Dans sa région axiale, la saillie médiane présente une sorte de quille qui s'évase vers la partie antérieure du telson et qui est délimitée de chaque côté par un sillon dont la profondeur diminue vers la région élargie, où il s'efface graduellement. Chaque côte porte latéralement une rangée de spinules trapues, un peu au-dessus du fond de la dépression qui la sépare de la voisine. Il y a une rangée de spinules semblables de chaque côté de la quille de la saillie médiane. Il n'existe pas de spinules sur les parties convexes du telson, sauf près du bord postérieur de la saillie médiane, mais il y en a sur la face dorsale de la région basilaire des uropodes.

En arrière, le telson se termine par deux lobes triangulaires.

dont les bases sont contiguës sur la ligne médiane et qui portent une épine postérieure courte et épaisse. Les bords de l'échancrure séparant ces lobes terminaux sont munis d'une rangée d'épines de moindres dimensions.

Il n'y a pas de coloration marquée chez ces *Gonodactylus* conservés dans l'alcool; seuls, les pédoncules oculaires présentent des taches assez nombreuses, de forme très irrégulière, de couleur rouge brun foncé.

GONODACTYLUS PULCHELLUS Miers (1).

Des deux exemplaires de *Gonodactylus pulchellus* Miers rapportés de la Nouvelle-Calédonie par M^me Pruvot, l'un a 40 millimètres de long, l'autre 25 millimètres. Ces exemplaires présentent les traits caractéristiques de l'espèce, notamment les sculptures des parties latérales des cinq premiers segments abdominaux. Les bases du telson et celles du sixième segment abdominal sont recouvertes de soies courtes et robustes.

Connu en de nombreux points de l'Océan indien, le *Gonodactylus pulchellus* n'a pas encore été signalé, à ma connaissance, sur les côtes de la Nouvelle-Calédonie.

GONODACTYLUS TRISPINOSUS Dana (2).

Très répandu dans la région indopacifique, notamment aux îles Fiji et Loyalti, le *Gonodactylus trispinosus* Dana est représenté dans la collection de Madame Pruvot par 5 exemplaires de taille moyenne ou même faible; W.-K. Brooks (3) donne pour la longueur moyenne de cette espèce, environ 37^{mm},5 (about one and one half inches).

GONODACTYLUS GLYPTOCERCUS Wood-Mason (4).

Cette espèce n'est représentée, dans la collection faite à l'île des Pins, que par un seul exemplaire de 28 millimètres de longueur. Elle est immédiatement reconnaissable, entre toutes les espèces du même genre, grâce aux sculptures si spéciales du telson et du dernier segment abdominal qui lui avaient fait donner, par W.-K. Brooks (5) le nom spécifique de *cerebralis*, à cause de leur ressemblance avec les circonvolutions du cerveau.

(1) Pour la bibliographie, cf. STANLEY KEMP, loc. cit., p. 177.

(2) » » cf. STANLEY KEMP, loc. cit., p. 180.

(3) W. K. BROOKS, The Voyage of H. M. S. « Challenger », vol. XVI, 1886, Report on the Stomatopoda, p. 71

(4) STANLEY KEMP, loc. cit., p. 186.

(5) W. K. BROOKS, loc. cit., p. 72, pl. XIV, fig. 2, pl. XVI, fig. 2.